



INFÖR OSTLÄNKEN

Gärdesta

Litet mesolitiskt nedslag

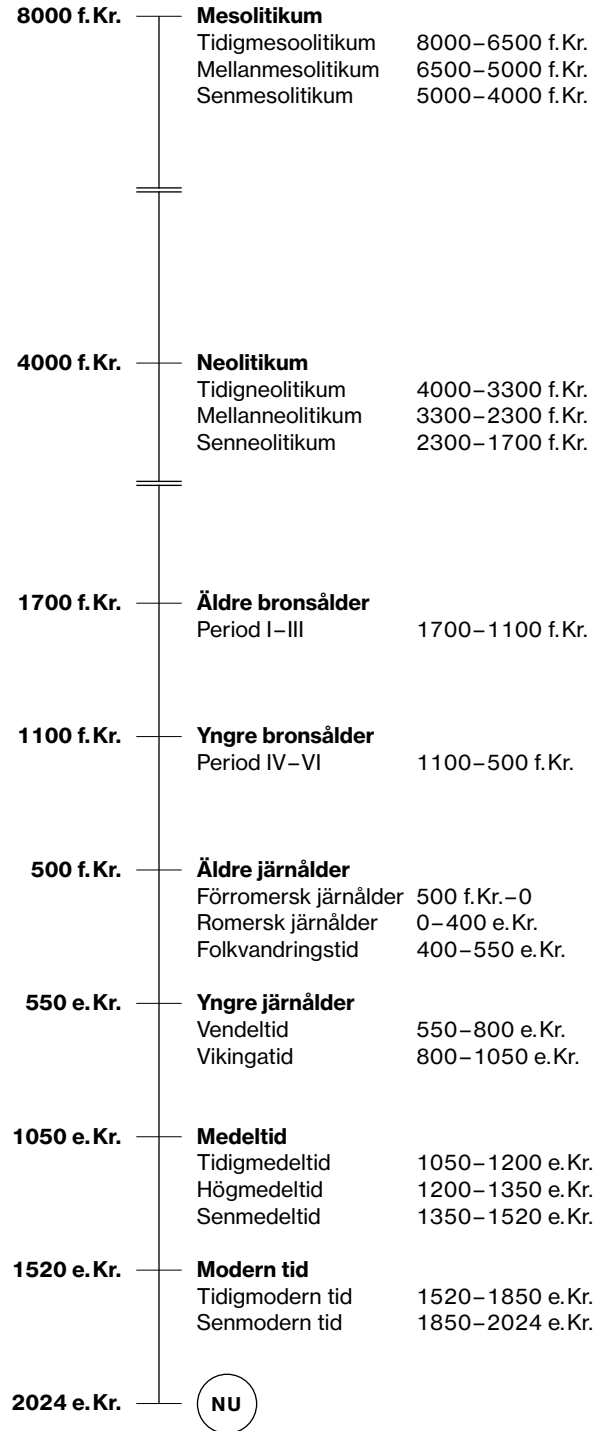
ARKEOLOGISK FÖRUNDESRÖKNING

L2019:860
Gärdesta 1:1
Lästringe socken
Nyköpings kommun
Södermanlands län
Södermanland

REIDAR MAGNUSSON



ARKEOLOGISK
PERIODINDELNING
FRÅN
STENÅLDER
TILL
NUTID



INFÖR OSTLÄNKEN

Gärdesta

Litet mesolitiskt nedslag

Arkeologisk förundersökning

L2019:860
Gärdesta 1:1
Lästringe socken
Nyköpings kommun
Södermanlands län
Södermanland

REIDAR MAGNUSSON





Denna publikation har framställts av ett företag
vars miljöledningssystem är certifierat enligt ISO 14001
av Svensk Certifiering Norden AB

STIFTELSEN KULTURMILJÖVÅRD
PILGATAN 8 D
721 30 VÄSTERÅS

Tel: 021-80 62 80
E-post: info@kmmmd.se

WWW.KMMD.SE

© Stiftelsen Kulturmiljövård 2024

Samtliga foton av Hnerik Runeson där inget annat anges.

OMSLAG

Bit av kvarts (F3) påträffad i ruta 319, ett av förundersökningens fy fynd.

Upphovsrätt, där inget annat anges, enligt Publik Licens 4.0 (CC BY)
<http://creativecommons.org/licenses/by/4.0>

Lantmäteriets kartor omfattas inte av ovanstående licensiering.
Kartor ur allmänt kartmaterial © Lantmäteriet. Medgivande 110019 och 110020.

ISBN 978-91-8041-236-0

INNEHÅLL

Sammanfattning	5
Inledning.	5
Topografi och fornlämningsmiljö	6
Förundersökningsområdet.	7
Stenålder i regionen.	7
Syfte	8
Metod och genomförande	8
Resultat	8
Tolkning och utvärdering	11
Referenser	12
Litteratur.	12
Tekniska och administrativa uppgifter.	13
Bilagor	14
Bilaga 1. Schakttabell	14
Bilaga 3. Fyndtabell.	15
Bilaga 4. Provrutor	16



Figur 1. Förundersökningsområdet markerat med en röd ring. Utdrag ur Terrängkartan. Skala 1:50 000.

SAMMANFATTNING

I närheten av Gärdesta, Nyköpings kommun i Södermanlands län, har Stiftelsen Kulturmiljövård (KM) genomfört en arkeologisk förundersökning av stenåldersboplatsen L2019:860. Förundersökningen genomfördes med anledning av järnvägsprojektet Ostlänken som planeras löpa mellan Linköping och Järna. Hela fornlämningen omfattades av Ostlänkens markanspråk, och den yta som berördes var den i Kulturmiljöregistret (KMR) sedan tidigare uppskattade fornlämningen samt eventuella ytterligare ytor som skulle krävas för att avgränsa L2019:860. Förundersökningen genomfördes i oktober 2023.

Totalt påträffades tre bitar slagen kvarts vid förundersökningen. Som ett resultat av förundersökningen minskas boplatsens utbredning.

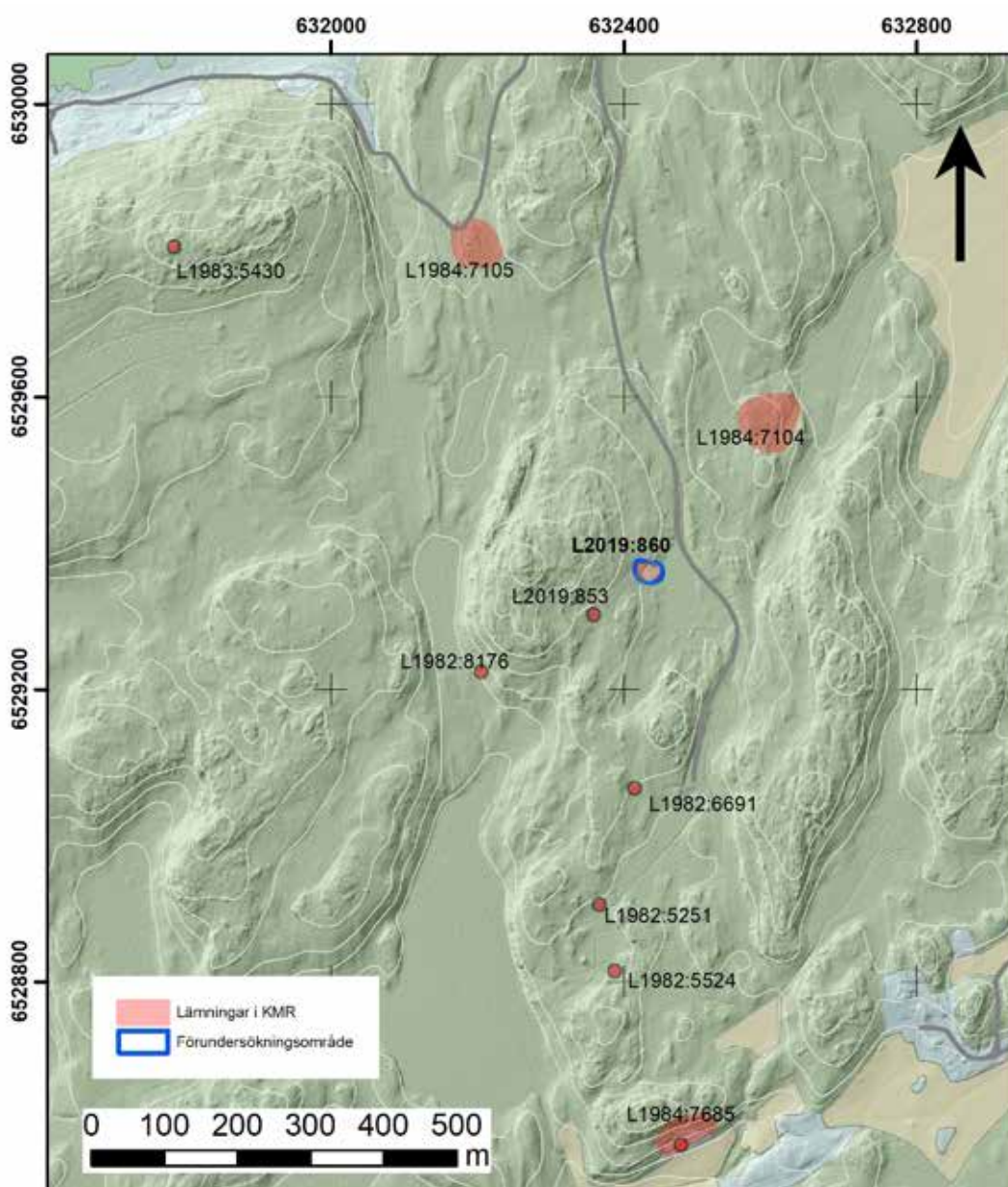
Inledning

Stiftelsen Kulturmiljövård (KM) har inför planeringen av järnvägsprojektet Ostlänken mellan Linköping och Järna utfört en arkeologisk förundersökning av stenåldersboplatsen L2019:860 och närmast liggande ytor, inom fastigheten Gärdesta 2:1, Nyköpings kommun i Södermanlands län. Länsstyrelsen i Södermanlands län fattade beslut i ärendet och Trafikverket bekostade förundersökningen.

Förundersökningen utfördes den 22–25 oktober 2023.

Topografi och fornlämningsmiljö

Närområdet till bopplatsen består av ett kuperat sprickdalslandskap som är bevuxet med blandskog där barrträden dominerar. Kända fornlämnningar är få i närområdet (figur 2). Det rör sig om tre lägenhetsbebyggelser (L1984:7104, L1984:7105 och L1984:7685), en tjärdal (L1982:8176), en stensättning (L1983:5430), en fyndplats för en knacksten av röd porfyr (L1982:6691) samt tre fyndplatser för bearbetad kvarts (L2019:853, L1982:5251 och L1982:5254). De sistnämnda är de mest tydliga indikationerna på stenålder i närområdet förutom den nu aktuella bopplatsen (L2019:860). Denna, liksom den närmast belägna fyndplatsen för kvarts (L2019:853) påträffades i samband med en arkeologisk utredning för Ostlänken 2018 och 2019 (Hjulström 2020:34). Förutom utredningarna i samband med Ostlänken (Björklund & Hed-Jakobsson 2015; Hjulström 2020) har inga arkeologiska åtgärder genomförts i närområdet.



Förundersökningsområdet

Boplatsen (L2019:860) är belägen i ett skogsparti i en svag västsluttning inom ett i förhållande till omgivande terräng sandigare område (figur 3). Den registrerade fornlämningen L2019:860 inklusive en 5 meters buffert utanför denna, vilket räknades som det preliminära förundersökningsområdet, var cirka 900 m² stort. Höjden över havet ligger på 48–50 meter, vilket innebär att platsen varit strandbunden under mesolitikum (omkring 6000 f.Kr.). De fynd som gjordes vid utredningen bestod av kvarts vilken företrädesvis bearbetats med bipolär teknik, vilket också stödjer att lokalen har en mesolitisk datering (Hjulström 2020:34 och 70). Lokalen vid Gärdesta har under denna tid legat på en mindre ö i yttre delen av skärgårdslandskapet. I den direkta omgivningen finns inga andra kända stenåldersboplatser, men erfarenheter från andra platser i regionen tyder på att mesolitiska lämningar oftast förekommer i kluster, vilket gör att det är troligt att fler liknande lokaler finns i närheten, utanför Ostlänkens sträckning.

Stenålder i regionen

Bland platser som undersökts under senare år på liknande nivåer i regionen kan nämnas Hagnesta (Grusmark 2013) och Helgona-Ekeby (Runeson m.fl. 2019), båda cirka 15 km sydväst om Gärdesta. På dessa platser, som utmärks av kvartsfynd, har varierande dateringar till 6000 och 5000 f.Kr gjorts.

Enstaka lokaler på de aktuella nivåerna i regionen kan innehålla spår efter neolitiska aktiviteter som inte varit strandbundna, exempelvis på vissa ytor vid Helgona-Ekeby. Boplatser på mesolitiska nivåer med fyndmaterial som mycket starkt domineras av slagen kvarts är tämligen vanligt förekommande inom de områden som legat på stränderna till öar i den södermanländska skärgården. Platsernas storlek och funktion har varierat från mycket små ”rastplatser” som efterlämnat spår efter kortvariga besök, under exempelvis jaktexpeditioner, till större boplatser med avsevärt längre brukningstid och ett betydligt mer komplext utnyttjande. De senare platserna uppvisar ett mer varierat fyndmaterial.



Figur 3. Översikt av den förundersökta ytan vid L2019:860. Foto från nordväst.

Syfte

Förundersökningens syfte var att ge Länsstyrelsen ett beslutsunderlag inför prövningen av tillstånd till ingrepp i fornlämningen, samt för att bedöma behovet och omfattningen av en eventuell kommande arkeologisk undersökning.

Förundersökningen skulle avgränsa fornlämningen samt fastställa och dokumentera dess karaktär, datering, utbredning och komplexitet samt tillvarata fornyfynd.

Förundersökningen skulle leda fram till en tydlig värdering av fornlämningens kunskapsinnehåll för att kunna lyfta prioriterade frågeställningar vid en eventuell arkeologisk undersökning.

Resultaten ska kunna användas för Trafikverkets planering samt som underlag åt undersökare för att beräkna omfattningen inför en eventuell arkeologisk undersökning.

Metod och genomförande

Förundersökningen genomfördes genom att sökschakt togs upp med maskin. Schakten grovrensades med fyllhammare och vissa delar finrensades med skårslev. Därefter följde handgrävning av kvadratmetersrutor i de upptagna schakten. Rutorna grävdes i minst två 5 cm stick där jorden torrsållades i 4 mm såll. Det fanns beredskap för att undersöka en mindre mängd anläggningar vid förundersökningen. Inga anläggningar påträffades dock.

Förundersökningen dokumenterades med RTK-GPS och genom enhetliga beskrivningar i digitala formulär i programmet Sailforms. Dessutom togs foton som dokumenterade omgivningarna samt förundersökningens genomförande.

Det planerades för naturvetenskapliga analyser av makrofossil, vedart och osteologiskt material samt ¹⁴C-analys för datering.

Resultat

Vid förundersökningen grävdes fem schakt med en total yta av 228 m², varav 33 m² finrensades med skårslev (figur 4). Den schaktade ytan, cirka 25 % av det preliminära förundersökningsområdets 900 m², motsvarade med råge den i undersökningsplanen beräknade ytan. De ytor som finrensades med skårslev var dock något mindre än beräknat. Sammanlagt 16 meterstora rutor, samma antal som enligt undersökningsplanen, undersöktes till ett djup av 0,10 meter. Rutorna grävdes, baserat på resultaten i schakten, huvudsakligen inom gränsen för den sedan utredningen markerade fornlämningen (Hjulström 2020)

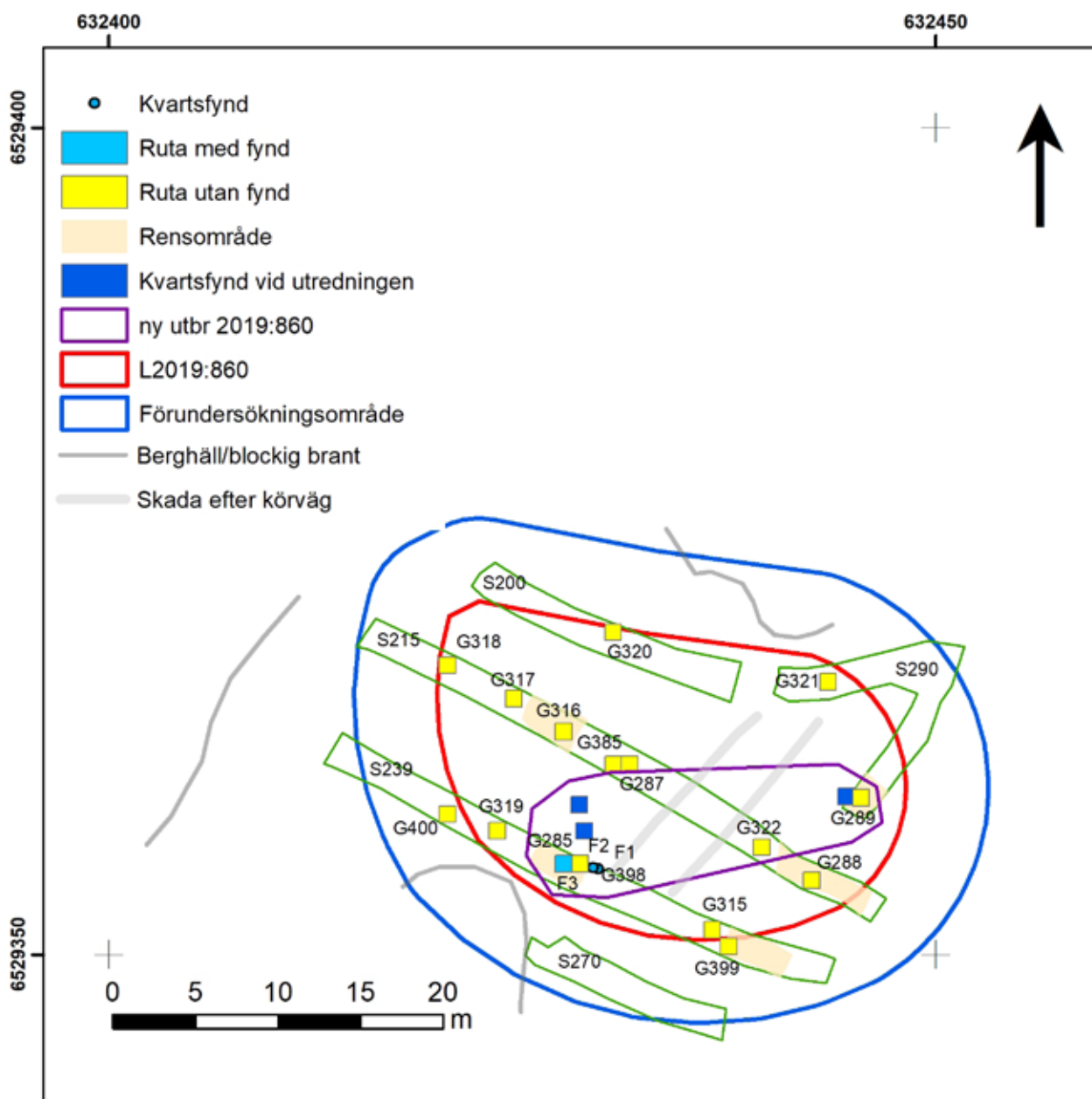
Inga anläggningar eller lager påträffades i de framschaktade eller finrensade områdena.

Förundersökningen i Gärdesta gav ett begränsat resultat vad gäller fynd. Endast tre fynd av kvarts med en total vikt på 56 gram påträffades. Fynden registrerades med avseende på antal, vikt och sakord (avslag och övrigt slaget, kärna, redskap, splitter).

Material	Sakord	Antal	Vikt (g)
Kvarts	Avslag och övrigt slaget	3	56,0
TOTALT		3	56,0

Tabell 1. Sammanställning av det registrerade stenmaterialet.

Samtliga fynd härrörde från schakt 239 i sydvästra delen av fornlämningen och förundersökningsområdet, ett par meter söder om fynd som påträffades i två rutor vid utredningen (Hjulström 2020). Två av fynden framkom vid schaktning och utgjordes av avslag, varav ett intakt avslag. Fynden framkom på nivåer av 49,4 och 49,6 meter över havet. Det tredje fyndet är registrerat som avslag, möjligt bipolärt kärnfragment, och framkom i ruta 319 på en nivå av 50,1 meter över havet.



Figur 4. Schakt, rutor och fynd vid L2019:860. Skala 1:400.



Figur 5. Ruta 399 på-
börjas invid ruta 315.
Foto från nordväst.



Figur 6. Den vid för-
undersökningen
påträffade kvartsen
(F1-3). Foto Birgitta
Larsson.

Tolkning och utvärdering

Förundersökningen kunde genomföras i enlighet med plan. Mängden fynd var betydligt färre än förväntat. För att ge så gott underlag som möjligt gjordes den schaktade ytan större än planerat för att säkerställa att inga större fyndkoncentrationer skulle förbises. Mängden rutor kom av samma anledning, trots de fåtaliga fynden, att följa den ursprungliga undersökningsplanens antal.

De sparsamma fynden tyder på att lokalen haft en tillfällig närvaro under mesolitikum. Med tanke på läget på den lilla ön i skärgården kan spåren tolkas som enstaka besök vid en rastplats för säljakt- och fiske.

Fornlämningens storlek kan som ett resultat av förundersökningen justeras till en mer begränsad yta på totalt cirka 125 m² (figur 4).

Referenser

LITTERATUR

- Björklund, S. & Hed-Jakobsson, A. 2015. *Ostlänken. Delsträckan Sjösa–Sillekrog*. Arkeologisk utredning, etapp 1. Tystberga, Bogsta och Lästringe socknar. Nyköpings kommun. Södermanlands län. Arkeologikonsult rapport 2015:2821.
- Grusmark, C. 2013. *Stenåldersliv vid viken – slakt och redskapstillverkning i Hagnesta*. Arkeologisk undersökning. Södermanland. Nyköpings kommun. Helgona socken. Hagnesta 1:2. Helgona 315. Riksantikvarieämbetet UV rapport 2013:64.
- Hjulström, B. 2020. *Ostlänken. Sträckan Vretstugan–Nyköpings kommungräns*. Arkeologisk utredning etapp 2. Arkeologikonsult rapport 2020:3205.
- Runeson, H., Carlsson, T. & Strandberg, C. 2019. *Stenålderslokaler i Helgona-Ekeby. Strandvänd mesolitikum och landvänd tidigneolitikum*. Arkeologisk undersökning. Fornlämning Helgona 333, 334, 337, 338, 432, 433 och 434. Helgona-Ekeby 1:1. Helgona socken. Nyköpings kommun. Södermanlands län. Södermanland. Stiftelsen Kulturmiljövård rapport 2019:54.

TEKNISKA OCH ADMINISTRATIVA UPPGIFTER

<i>Stiftelsen Kulturmiljövård projektnr:</i>	KM23056
<i>Länsstyrelsen dnr, beslutsdatum:</i>	431-838-2022, 2023-05-02
<i>Kulturmiljöregistret uppdragsnr:</i>	202301272
<i>Typ av undersökning:</i>	Arkeologisk förundersökning
<i>Undersökningsperiod:</i>	22–25 oktober 2023
<i>Personal:</i>	Henrik Runeson (projektledare) Erik Samuelsson Birgitta Larsson Michael Schneider Reidar Magnusson
<i>Landskap:</i>	Södermanland
<i>Län:</i>	Södermanland
<i>Kommun:</i>	Nyköping
<i>Socken:</i>	Lästringe
<i>Fastighet:</i>	Gärdesta 1:1
<i>Fornlämning:</i>	L2019:860
<i>Koordinater:</i>	X632419 / Y6529353
<i>Koordinatsystem:</i>	SWEREF 99 TM
<i>Höjdsystem:</i>	RH 2000
<i>Inmätningssmetod:</i>	RTK-GPS
<i>Dokumentationshandlingar:</i>	Inga utöver denna rapport.
<i>Fynd:</i>	Fynden FI-3 förvaras hos KM i väntan på beslut om fyndfördelning.

Bilaga 1. Schakttabell

Schakt	Djup (m)	Area (m ²)	Beskrivning	Anläggningar och fynd	X	Y	Z max	Z min
200	0,15	34,179	12x18 m stort, NV-SÖ. Belägen på svagt sydvästsluttande plåtå direkt väster om blockig höjd. Torv ca 0,10 m djup. I norr följt av stenig grusig morän vilket sedan övergår i gulbrun något sandig silt och längst i sydöst av stenig blockig morän. En ruta undersöktes.	-	6529369,304	632430,166	76,31	74,659
215	0,2	67,271	31x2 m stort, NV-SÖ. Belägen på svagt sydvästsluttande plåtå, längst i sydöst är sluttningen något brantare. Torv ca 0,10 m djup. I norr följt av stenig grusig morän vilket sedan övergår i gulbrun något sandig silt. Något söder om mitten av schakttet korsar en äldre körväg för avverkning med djupa avtryck av hjulspår. Sju rutor undersöktes.	-	6529361,475	632430,978	76,461	73,297
239	0,25	62,983	27x2 m stort, NV-SÖ. Belägen på svagt sydvästsluttande plåtå, längst i sydöst är sluttningen något brantare. Torv ca 0,10 m djup. I norr följt av stenig grusig morän vilket sedan övergår i gulbrun något sandig silt. Något söder om mitten av schakttet korsar en äldre körväg för avverkning med djupa avtryck av hjulspår. Sex rutor undersöktes.	-	6529365,185	632428,249	76,599	73,503
270	0,2	23,728	14x2 m stort, NV-SÖ. Belägen i sydöstsluttning direkt nedanför mindre plåtå i nordöst och ett mindre, blockigt område i norr. Torv 0,05-0,10 m djup följt av gulbrun sandig silt med måttligt inslag av stenar, 0,10-0,30 m stora.	F1-2	6529347,998	632431,316	49,949	48,475
290	0,2	39,562	15x2 meter stort, V-format. Belägen i nedre delen av sydöstsluttning direkt ner mot planare fuktigare mark. Torv 0,05 m djup följt av gulbrun något sandig silt, relativt rikligt med sten, 0,10-0,30 m stora. Två rutor grävda.	-	6529365,196	632446,839	49,108	47,276

Bilaga 2. Fyndtabell

Fyndnr	Material	Sakord	Antal	Vikt (g)	Fyndomständighet	Anmärkning	Stück	X	Y	Z	Kontext
1	Kvarns	Avslag och övrigt slaget	1	3,1	Schakt	-	-	6529355,181	632429,598	49,38	Schakt 270
2	Kvarns	Avslag och övrigt slaget	1	5,5	Schakt	Helt avslag.	-	6529355,263	632429,316	49,607	Schakt 270
3	Kvarns	Avslag och övrigt slaget	1	47,4	Ruta 319	Möjligt bipolärt kärnfragment.	2	6529357,5	632423,5	50,135	Ruta 319

Bilaga 3. Provrutor

Ruta	M ²	Typ	Lager	Djup (m)	Beskrivning	Fynd	Schakt	X	Y	Z max
285	1	Sålruta	5. Silt	0,07–0,10	Två stick. Mörkbrun silt, rikligt med sten, 0,05–0,10 m i diam.	-	239	6529355,5	632427,5	49,733
287	1	Sålruta	5. Silt	0,10	Två stick. Ljust gulbrun silt övergår i lerig silt. Inslag av mindre sten.	-	215	6529361,5	632431,5	49,631
288	1	Plockruta	5. Silt	0,10	Ljusbrun sandig silt, måttligt med sten, upp till 0,15 m stora.	-	215	6529354,5	632442,5	48,666
289	1	Plockruta	5. Silt	0,10	Två stick. Ljusbrun lerig, silt med inslag av småsten, samt fyra stenar i öster med längd 0,10–0,15 m.	-	290	6529359,5	632445,5	48,43
315	1	Sålruta	5. Silt	0,10	Två stick. Ljusbrun lerig, silt med inslag av småsten.	-	239	6529351,5	632436,5	49,01
316	1	Sålruta	5. Silt	0,10	Två stick. Ljusbrun silt med inslag av småsten.	-	215	6529363,5	632427,5	50,082
317	1	Sålruta	3. Morän	0,10	Två stick. Övre stick brun sandig silt, rikligt med grus och sten upp till 0,10 m stora. Undre stick ljusbrun sandig silt med något mindre sten.	-	215	6529365,5	632424,5	50,314
318	1	Plockruta	5. Silt	0,10	Två stick. 0,05 m humös silt. 0,05 m brun silt, rikligt med sten, 0,05–0,20 m i diam.	-	215	6529367,5	632420,5	50,722
319	1	Sålruta	5. Silt	0,10–0,13	Två stick. 0,05 m mörkbrun silt rik på sten, 0,20–0,05 m i diam. Vid andra stick framträder ljusbrun/grå sandig och steril silt i nordöstra hörnet.	F3	239	6529357,5	632423,5	50,135
320	1	Sålruta	3. Morän	0,10	Två stick. Rikligt med moränsten, längd ca 0,05–0,08 m, blandad med ljusbrun silt.	-	200	6529369,5	632430,5	50,153
321	1	Plockruta	3. Morän	0,10	Mycket stenig morän med gulbrun något sandig silt. Stenar, 0,05–0,20 m stora. Belägen i östslutning.	-	290	6529366,5	632443,5	48,779
322	1	Plockruta	5. Silt	0,10–0,15	Ljusbrun silt, måttligt med sten, 0,05–0,15 m i diam.	-	215	6529356,5	632439,5	48,925
385	1	Plockruta	5. Silt	0,10	Två stick. Ljusbrun, sandig silt med inslag av mindre moränsten, 0,05 m stora, följs av ljusbrun silt med litet inslag av moränsten, 0,05 m stora.	-	215	6529361,5	632430,5	49,623
398	1	Plockruta	5. Silt	0,10	Två stick. Mörkbrun silt med stort inslag av mindre moränsten, 0,05 m stora, övergår i ljusbrun silt med inslag av småsten, 0,05 m stora. Mycket recent kol i vegetationskittet i öster.	-	239	6529355,5	632428,5	49,485
399	1	Plockruta	5. Silt	0,10	Två stick. Ljusbrun silt med inslag av småsten, 0,05 m stora, övergår i lerig silt med inslag av småsten.	-	239	6529350,5	632437,5	48,662
400	1	Plockruta	3. Morän	0,10	Två stick. Grusig morän med mörk silt 0,05 m, övergår i grus blandat med ljusbrun silt 0,05 m.	-	239	6529358,5	632420,5	50,188